

Христианская символика в сакральной архитектуре протестантов Украины — визуальное выражение духовности верующих

Иван ГУЦУЛ

© И.А. Гуцул, 2016

«Богословские размышления» №17, 2016 / Спецвыпуск «Реформация: восточноевропейские измерения», с. 327-345

Аннотация

В статье рассматривается проблема использования христианской символики в сакральной архитектуре протестантов Украины. Тезисно подаётся ретроспектива стилового становления и развития христианской храмовой архитектуры со времени периода катакомб к возникновению протестантской архитектуры. Рассматривается символика христианства в контексте использования её протестантскими конфессиями. Проводится краткий анализ стилистических особенностей протестантской архитектуры периода трёх волн протестантизма в Украине. Поднимаются вопросы путей развития организации художественного пространства домов молитвы современных протестантов Украины, христианской и национальной самоидентификации верующих протестантов.

Ключевые слова: Христианская символика, сакральная архитектура, архитектурный стиль, протестантизм, кирха, молитвенный дом, самоидентификация.

Annotation

The problem of the use of Christian symbolism in the sacred architecture of Ukraine Protestants. Served retrospective stylistic formation and development of the Christian church architecture from the time period of the catacombs to the emergence of Protestant architecture. Based on the figures in the bibliographic research of some scientists on this topic analyzes the features of Protestant architecture and its dependence on the theological outlook of Protestant believers. Which argued different approach to the representation of what should be the Protestant church and its mission functionalist. Considered symbols of Christianity in the context of the use of her Protestant confessions. The attention on the fact that Protestantism uses Christian symbols in the information and the decorative sense. A brief analysis of the Protestant style architecture of the period of three waves of Protestantism in Ukraine. It is noted that the first wave of Protestantism in Ukraine began several decades after its formation in Western Europe, and declined at the end of XVII – beginning of XVIII cent. The second wave began with the emergence of tens of thousands of foreign workers many of whom confess Protestantism (XVIII–XIX cent.). The third wave of Protestantism began with the spread of new Protestant movements – Baptist, Adventist, Pentecostal (end of XIX – early XX cent.). Traced the consequences of the impact of public policy, its attitude to protestanskim confessions and degree of development of the construction of houses of worship Protestant Christians. Raises questions about the ways of development

of the organization of artistic space houses prayers modern Protestants Ukraine, Christian and national identity of the faithful Protestants.

Keywords: Christian symbols, sacred architecture, architectural style, Protestantism, church, prayer, self-identification.

Введение

Идеи Реформации потрясшие весь христианский мир привели к большим переменам как в духовной сфере, так и к изменениям повседневной жизни верующих. Преобразования жизни строятся вокруг Слова Божьего и реализуется в христианских общинах, которые пытаются не просто изучить, но «прожить» Писание. Отказ от пышного и часто просто формального богослужения, устранение театрализации в поклонении Богу реализует переход к новому принципу отношения с Богом и новому пониманию «быть в присутствии Бога». Рождение протестантизма протекало в сложных религиозных и социально — общественных условиях. Господствующая на всех уровнях социальной жизни Римско-католическая церковь, утратила к этому моменту авторитет духовного лидера и повсеместно вызывала недовольство. Неспособность духовенства отвечать духовным запросам людей, излишество и роскошь культа, требовавшего тяжелых повсеместных поборов в разных общественных слоях часто вызывало негодование. Поэтому верующие — протестанты, принимая новую концепцию взаимоотношений с Богом, в корне меняли как внутреннюю так и внешнюю форму богослужения. Поскольку существенными ценностями протестантизма, наряду с духовным совершенствованием, всегда были самоконтроль и упорный труд, то и место поклонения — архитектура их храмов обрела более функциональный и аскетический облик. Стремление реализовать реформаторские идеи богословия и в повседневной жизни привело к новым подходам в понимании образа протестантского храма, его символов и значения самого храма в жизни верующего.

Протестантский храм

Христианские храмы, как архитектурные сооружения, стали появляться у христиан с IV века, когда прекратились гонения со стороны язычников. Из Писания мы знаем, что христиане первой иерусалимской общины приходили на богослужения в ветхозаветный храм и только для совершения вечери Господней собирались «по домам» отдельно от неверующих иудеев (Деян. 2:46). В то тяжёлое время повсеместных гонений на христиан, основным местом собраний последователей Христа были катакомбы. Самый древний тип христианского храма есть «базилика». В плане базилика представляет собою продолговатый четырехугольник, длина которого равна двум широтам, взятым вместе. Внутреннее пространство ее разделено рядами колонн, по направлению длины, на три или на пять «нефов», то есть продольных про-

странств. Базилика считалась в те времена наиболее совершенным видом архитектурного искусства и в форме базилик устраивались все правительственные здания, а также дома богачей. Естественно, что и христиане для своих храмов избрали именно тот архитектурный стиль, который в те времена считался самым красивым, наиболее совершенным. Базилика напоминала своей формой корабль. Это выражало ту назидательную для верующих мысль, что Церковь Христова есть корабль, на котором можно безопасно переплыть житейское море и достигнуть тихой пристани.

Со времени перенесения столицы Римской империи из Рима в Константинополь возникает новый архитектурный стиль в христианском храмовом строительстве — стиль византийский. Храмы этого стиля строились в виде креста или в виде прямоугольника, близкого к квадрату. Характерными особенностями византийского стиля являются «свод» и «купол». Купол должен был напоминать собою широкий свод небесный, как место невидимого пребывания Господа. Форма храма в виде круга произошла от греческих памятников, или «ротонд», которые устраивались над местами погребений особо уважаемых и выдающихся государственных и общественных деятелей. Крестообразная форма храма напоминала Крест Христов. Круглый вид указывает на вечность Церкви, ибо в круге не видно ни начала, ни конца.

На Западе возник романский стиль. Храмы, построенные в романском стиле, состояли из широкого нефа, заключающегося между двумя боковыми нефами, вдвое меньшими по высоте и ширине. С восточной передней стороны к этим нефам пристраивался поперечный неф, называвшийся «трансептом», который сообщал всему зданию также форму вытянутого креста. Сменивший романский, готический стиль по плану сходный с романским, отличается острыми, пирамидальными, тянущимися к небу оконечностями: во всем видна остроконечность. Этот стиль характерен обилием высоких и частых окон, покрытых живописью. На смену готического с 15 века на Западе распространился еще стиль «возрождения». Этот стиль носит влияние античной языческой архитектуры.

Протестантские храмы или как чаще их называют кирхи, свои истоки берут от западной храмовой архитектуры и являют собой места молитвенных собраний, лишённые сакральных мест. Но, несмотря на это, внешний образ протестантских кирх продолжает сохранять особенности храмовой архитектуры. Вместо алтаря появляется кафедра для проповедника-пастора, также сохраняется общее молитвенное пространство, во многих кирхах можно увидеть хоры и даже встречаются органы, которые используются за общей молитвой. Особенностью протестантских кирх, в отличии от католических храмов и православных соборов, это свободное расположение в окружающей среде. Архитектура протестантских храмов сравнительно с костельной, определялась большим аскетизмом и лапидарностью форм, что обуславливалось стремлением протестантизма к более дешевой и скромной религиозной обрядности, а также другой богословской конфессиональной программой^[1].

Для многих, особенно ранних протестантских храмов характерна одна вертикальная башня, в связи с четвертой доктриной протестантизма: Христос — единственный посредник между Богом и человеком и спасение возможно только через веру в Него. В Писании сказано: «Ибо един Бог, един и посредник между Богом и человеками, человек Христос Иисус» (1 Тим. 2:5). Эта же доктрина отрицает по-средничество Девы Марии и других святых в деле спасения.^[2] Также для протестантского храма всегда был актуален образ «дома» — места, где собираются молящиеся.^[3] Ткаченко пишет: «Протестантские храмы пропагандируют минимизацию деталей и концентрацию на основном концепте. А концепт этот таков: «Храм не должен быть долгой дорогой к Богу, а должен быть местом встречи с ним», а для этого вовсе не нужны десятки, сотни, тысячи деталей. Для этого нужно отсутствие тьмы и побольше света, как в душах прихожан, так и в самой церкви. Именно поэтому, протестантские храмы чаще всего внутри окрашены светлыми тонами и имеют множество окон. Это создаёт ощущение того, что и атмосфера во всём зале — светлая. Далее, важный визуальный момент внутри протестантского храма — отсутствие алтаря, что наглядно показывают суть протестантизма: церковь не проводник, не посредник, а лишь помощник. Поэтому, алтарь заменён кафедрой, что означает визуальное сближение проповедника с аудиторией, «равный среди равных». ...Итак, тезис: главной визуальной задачей протестантских храмов является некое осветление и уравнивание людей в стремлении к Богу. Протестантский храм выражает прямой диалог человека и Бога, без посредника»^[4].

Молитвенные здания протестантов лишены пышного убранства, образов, символов, икон и скульптурных композиций. Для них нет необходимости в таком декоре, поскольку в протестантов нет иконопочитания, которое присутствует в католических или православных храмах. Храмом может служить любое сооружение, которое имеет необходимые помещения для совершения богослужения. Протестантские молитвенные дома тоже, как правило, имеют трехчастную структуру: входную зону (аналог нартекса, притвора), непосредственно молитвенный зал (неф) и место для проповеди (алтарь, пресвитерий).

Абрахам Кайпер пишет в своих лекциях:

«Исходя из принципов Реформации, Церковь надо было вернуть в духовную сферу. Ограничивая себя до той поры священными сферами, искусство должно было явить себя в социальном мире. Религия должна была отложить свои символические облачения, чтобы, взойдя на более высокий духовный уровень, обновить весь мир своим животворящим дыханием».

Далее Кайпер рассуждает:

^[1] Памятники протестантского храмового строительства Белоруссии <http://wiki.mogilev.by/index.php>

^[2] В качестве примера можно привести лютеранскую кирху (г. Луцк, Украина).

^[3] Л. А. Голодецкий. Каким быть дому молитвы? // альманах «Богомыслие», выпуск №1. — Одесса: Одесская библейская школа ЕХБ, 1990.

^[4] Ткаченко А.В. Очерк о психологии восприятия культовых построек в различных христианских конфессиях. <http://forum.onu.edu.ua/index.php?topic=5000.0;wap2>

«В силу такого же процесса, кальвинизм занимает более высокое положение в XVI веке, чем католицизм. Исходя из своего религиозного принципа, он не мог и даже не позволял себе развить свой собственный стиль в искусстве. Сделав это, он отступил бы назад, на более низкий уровень религиозной жизни. Напротив, его благородные усилия должны были прилагаться к тому, чтобы все больше освобождать религию и поклонение Богу от чувственных форм и поощрять зрелую духовность. Сделать это он мог благодаря тому, что в тот период религиозная жизнь человечества была мощной и напряженной. Теперь, когда кальвинистские церкви считают холодными и неудобными, захотелось снова ввести символический элемент в богослужение»^[5].

Исследователь протестантского храмостроительства Белоруссии Т. Габрусь пишет:

«Протестантские храмы олицетворяли идеологию, оппозиционную к контрреформации, что исходила из Ватикана. В архитектуре храмов этих двух конфессий отразилась их идейная и политическая борьба. Расширению эстетической концепции барокко, которую последовательно проводила католическая церковь, храмостроительство протестантов противопоставило устойчивую местную готика-ренессансную традицию. Архитектура протестантских соборов, сравнительно с костельной, определялась большим аскетизмом и лапидарностью форм, что обуславливалось стремлением этой конфессии к более дешевой и скромной религиозной обрядности, а также другой богословской-конфессиональной программой»^[6].

Такое же заключение делает М. Рягузов: «Протестантская архитектура Германии по сравнению с католической архитектурой выглядит не такой репрезентательной и помпезной, поскольку по сути своей отражает не богословие славы, а богословие креста»^[7].

Исторически сложилось, что наиболее склонными к восприятию нового мировоззрения оказались именно протестантские ветви христианства, поскольку уже в основе их стоит идея реформы и нового взгляда на то, что кажется традиционным и незыблемым.

Христианская символика протестантизма

Первые христиане, как и ветхозаветные иудеи, считали изобразительное искусство видом человеческой деятельности, который в наибольшей степени подвержен влиянию язычества и идолопоклонства. Однако распространя-

^[5] Абрахам Кайпер. Христианское мировоззрение. Лекция 5. Кальвинизм и искусство. См.: <http://www.reformed.org.ua/2/140/7/Кайпер>

^[6] Габрусь Т. Памятники протестантского храмового строительства Белоруссии / Тамара Габрусь. Помнікі пратэстанцкага храмабудуўніцтва Беларусі // Спадчына. – 2003. – №1. – См.: <http://wiki.mogilev.by/index.php>

^[7] Михаил Рягузов. Факторы формирования современной протестантской архитектуры Германии / «Путь Богопознания» Богословско-публицистический журнал. – Москва: МБС ЕХБ, вып. №9. – 2003. – С. 15-22.

ясь на территории Греции и Рима, где искусство всегда играло огромную роль, христианство наполнило старые античные формы новым содержанием. Первые христиане собирались на совместные богослужения и трапезы в катакомбах — помещениях, где погребали умерших. Там, на стенах и потолках верующие изображали предметы, надписи, жизненные сцены, что напоминали христианам о Спасителе, которого они ждут, поддерживая друг друга в вере. Так в первые века, в период гонений искусство визуализировало объект и суть веры христиан. Содержание катакомбной живописи либо было чисто декоративным в современном ему римском духе, либо носило символический характер, воплощавший в образах христианские понятия и догматы. Катакомбная иконография была не выражением внутренних духовных созерцаний, но вынужденной тайнописью и шифром. Христианские священные изображения, возникшие очень рано, с некоторыми дополнениями и модернизацией сопровождали Церковь на протяжении всех веков. Эти библейские символы, наполненные духовным смыслом, в той или иной мере остаются в употреблении современных христиан всех конфессий.

Протестанты, в соответствии с принятыми догматами Реформации, отказались от почитания икон всем святым, деве Марии и всему, что изображено человеком и считали излишеством украшать свои дома молитвы. Но главные христианские символы, такие как «крест», «Библия», «хлеб и чаша», «виноградная лоза», «голубь» и некоторые другие широко употребляются. Эти символы для христиан протестантов не несут сакрального значения и приобрели, скорее всего тот смысл, что в него вкладывали первые христиане — информационно-декоративный.

Протестантские храмы Украины

Историю протестантизма в Украине условно разделяют на несколько волн, что приходилось на разные исторические периоды.

Первая волна протестантизма проникает в Украину уже через несколько десятилетий после формирования в странах Западной Европы на территорию Польского королевства (как части союзного государства Польши и Литвы — Речи Посполитой). Период наибольших успехов протестантизма этой «первой волны» пришелся на 60 — 80 годы XVI в., когда на всех украинских землях действовало только до 500 кальвинистских (реформатских) общин. Тогда же протестантизм объективно способствовал национально-культурному подъему Украины через развитие образования, науки, книгопечатания, утверждение самодостаточности родного языка, пропаганде веротерпимости и свободы совести. Действовали также и протестантские общины в среде иностранных вольнонаемных рабочих, прибывших по приглашению тогдашних властей из Германии, Австрии, Швеции, Англии и других стран Европы. Как описывает подольский историк Сицинский, «Для немцев-артиллеристов была даже построена в замке лютеранская часовня, которая при бомбардировке 1672 была разрушена».^[8]

Свидетелем этого времени существует на Закарпатье старинная реформаторская церковь, основанная в Четфалве в XV в., отличается высокой готической колокольной в стиле чешских оборонных башен. Скромный однефный каменный храм с одним окошком укреплен с юго-западного угла контрфорсом. Потолок оформлен 60 квадратными деревянными кессонами с ярким растительным орнаментом. Имя автора Ш. Ференца вписано в один из квадратов. Деревянная колокольня была пристроена к западной стороне храма во время реконструкции 1753 г. Квадратная в плане, двухъярусная башня стоит прямо на земле на 16 деревянных опорах (без фундамента и свай). Колокольную венчает острый восьмигранный шпиль, по высоте занимающей половину общей высоты колокольни (около 30 м).^[9]

Конец XVII – начало XVIII вв. – период наибольших потерь протестантизма в Украине. Это вызвано прежде всего разрушением, постоянными военными действиями на украинской земле, упадком экономической и культурной жизни. На протестантизм западно-украинских земель велось наступление со стороны Римско-католической церкви, которая смогла восстановить господствующие позиции в Речи Посполитой. Из восточно-украинских земель протестантизм оттеснялся Русской православной церковью, которая в 80-х годах XVII в. подчинила себе православную церковь в Украине.

Вторая волна протестантизма в Украине началась со второй половины XVIII ст. Центр деятельности переходит с правого берега Днепра на левый. Тогда же ряды украинских протестантов пополнили десятки тысяч семей иностранных переселенцев, которых правительство пригласило для хозяйственного освоения южнорусских земель, отвоеванных у Крымского ханства и Турции. Со второй половины XIX в. в Украину, где формировался индустриальный район горнодобывающей и машиностроительной промышленности, начали приглашать и иностранных инженеров, значительная часть которых тоже исповедовала различные направления протестантизма. Поселенцы и инженеры не только существенно способствовали развитию народного хозяйства Украины, но и распространяли протестантское вероучение среди тысяч украинских рабочих, которые работали на их немалых земельных наделах, или под их руководством на заводах и шахтах.

Описывая распространение лютеранства на Подоле, исследователь истории Камянец-Подольского Будзей О. пишет:

«...На имя уполномоченного лютеранского общества Фридриха Крамма выделили участок площадью 576 кв. саженей на месте, показанном еще на плане 1842 г. Общество за три года построило церковь. В 1901 г. кирху торжественно открыли. Кстати, в этом же году Фридрих Адольфович был избран гласным Камянец-Подольской городской думы. Стоит заметить, что в городской думе всегда было 1-2 лютеранина (и это при том, что дума

^[8] Будзей Олег. Кам'янецька лютерани: три хвили: Минуле і сучасне // Подолянин. – 2006. – 28 липня. – С. 7.

^[9] <http://invtur.com.ua/tour/dostoprimechatelnosti/1002297-Reformatorskaya-cerkov>



Лютеранская кирха,
г. Немиров.

была небольшой – от 13 до 18 человек). Интересно, что в Подольской губернии Каменец-Подольский не был центром лютеранства. На Подолье такими центрами были Немиров (ныне – один из райцентров Винницкой области) и Дунаевцы. Немировский приход создан в 1782 г. при содействии польского магната Винсента Потоцкого. В 1801 г. в городе Немирове построили кирху, дом пастора и лютеранскую школу. Дунаевский приход создан в 1864 г. постановлением Министерства внутренних дел России. Она охватывала Каменецкий и Ушицкий уезды (включая и город Каменец-Подольский). Строительство кирхи в Дунаевцах продолжалось 7 лет и завершилось в 1866 г. Кирха была рассчитана на 520 мест (для сравнения: кирха в Каменце-Подольском имела 150 мест). В 1870 г. в городе Дунаевцы завершили строительство здания пастора. В 1904 г. в Дунаевецком лютеранском приходе насчитывалось более тысячи прихожан. Большинство из них (900) жили в самых Дунаевцах».^[10]

Широкое распространение лютеранство получило на юге Украины. Так в 1860 году в Херсоне организуется лютеранская община, которую возглавил пробст (старший пастор) второго округа Херсонской губернии Эмил Кибер, ставший инициатором строительства в Херсоне кирхи (лютеранской церкви). Помимо денег, собранных членами общины на строительство храма, значительную сумму внесли аптекарь Фридрих Мюллер, купцы Давид Фельмет и Генрих Лайер. Проект церкви безвозмездно разработали херсонские немцы-архитекторы: надворный советник Александр Пальшау и барон Карл фон Штемпель. Губернское начальство, в лицах военного губернатора Павла Коцебу и гражданского – Павла Клушина, под строительство кирхи отвело земли города в районе пересечения нынешних улицы Кирова и проспекта Ушакова. 12 мая 1867 года храм был заложен и уже 1 июля 1869 года старший пастор Эмил Кибер отслужил в нем первый молебен.^[11]

В с.Змеевка (Херсонской области) находится шведская Свято-Михайловская церковь-кирха. Первый деревянный храм шведским переселенцам подарил еще князь Григорий Потемкин, он также направил сюда священника, который несколько лет занимался лютеранской общиной. Когда в середине XIX в. деревянная церковь сторела, в Швеции и Финляндии собрали деньги и вещи для строительства новой кирхи и в 1882 г. на месте первого храма начали строить каменную кирху, освященную в 1885 г. Впрочем, своего пастора

^[10] Будзей Олег. Кам'янецька лютерани: три хвили: Минуле і сучасне // Подоллянин. – 2006. – 28 липня. – С. 7. http://www.tovtry.km.ua/ru/history/statti/kamjanetski_ljuterany.html

^[11] http://www.pik.ua/news/url/spetstema_tragicheskaja_istorija_hersonskih_kirh

шведы не имели, поэтому первые годы службу правил немецкий священник.^[12]

В Одессе первое здание евангелической церкви было сооружено в 1825–1827 годах по проекту архитектора Франциско Карловича Боффо. Здание имело 6-ти колонный портик с шатровой колокольной и было выполнено в строгом классическом стиле. Начатое архитектором Ф. К. Боффо строительство церк-



Шведская Свято-Михайловская церковь (кирха), с.Змеевка, Херсонская обл.

ви, завершали архитекторы Джованни Фраполли и Георгий Торичелли. Освящение церкви после окончания строительных работ осуществил 9 октября 1827 года суперинтендент Южного округа лютеранской Церкви России Карл-Август Бёттигер. К началу 90-х годов XIX столетия первое здание кирхи сильно обветшало и нуждалось в капитальном ремонте. Кроме всего оно стало уже тесным для возросшей численности церковной общины в связи с чем церковный совет в 1893 году принял решение про проведение конкурса на лучший проект реконструкции кирхи. Из представленных на конкурс 4-х проектов лучшим был признан проект архитектора Германа-Карла Шойрембрандта (из Штутгарта, Вюртемберг), которому и было поручено исполнение работ. В отличие от старого здания, сооруженного в строго классическом стиле, Г. К. Шойрембрандт использовал в новом проекте черты готического и романского стилей. Особую красоту новому церковному зданию придавала 5-ти ярусная главная башня колокольни высотой почти 50 метров, украшенная богатым декором и особо красивой архитектурной композицией, которая, благодаря удачному местоположению на высшей точке центрального городского плато, доминировала над всеми зданиями портового города из-за чего была внесена во все морские лоции...

1 ноября 1897 года состоялось торжественное освящение новой лютеранской церкви Св. Павла в Одессе, а когда праздновался 100-летний юбилей церковного прихода, Г. К. Шойрембрандт был награжден российским императором орденом Св. Станислава 3-ей степени. В феврале 1920 года в Одессе была установлена власть большевиков, а в октябре 1921 года специальная комиссия изъяла имевшиеся у церкви метрические книги, которые велись с 1820 года. Начавшийся голод послужил поводом для изъятия 3 мая 1922 года ко-

^[12] Путешествие по Украине с V-PUTI «Достопримечательности Херсона и Херсонской области» Свято-Михайловская церковь-Кирха в Змеевке. <http://v-puti.com.ua/hersonskaya-oblast/403-svyato-mihaylovskaya-cerkov-kirha-v-zmievke.html>



Лютеранская церковь (кирха) св. Павла, г. Одесса.

миссией губисполкома церковных ценностей из евангелическо-лютеранского прихода Св. Павла (общий вес серебряных изделий составил 2 фунта 70 золотников). В годы сталинских репрессий, когда жертвами становились священники и верующие всех религиозных конфессий СССР, пострадали и лютеранская община Одессы. В 1938 году в храме были прекращены богослужения, тогда же со шпиля кирхи был снят крест. В период румынской оккупации Одессы церковь Св. Павла вновь была открыта 7 декабря 1941 года и служила храмом вплоть до конца декабря 1943 года. После войны церковь Св. Павла использовалась в качестве спортивного зала и склада института связи. В алтарной части кирхи были устроены туалеты и душевые для спортсменов, а снаружи к зданию была пристроена прачечная, что привело к разрушению фундаментов из-за попадания воды и сточных вод. В 1970-е были планы по созданию в ней зала органной музыки, но после пожара, произошедшего в ночь с 9 на 10 мая 1976 года, здание полностью выгорело. Есть основания предполагать, что это был умышленный поджог, хотя виновные так и не были найдены.

2005 года состоялось торжественное освящение строительной площадки и дан старт к началу работ по реконструкции здания церкви Св. Павла в Одессе. Предложенный НПО «Экострой» (дир. Владимир Суханов, арх. Александр Голованов) По прошествии почти 5-ти лет строительно-реставрационных работ, выполнявшихся специалистами НПО «Экострой» под контролем директора церковной строительной фирмы «Кирхенбау» Алексея Панченко, 16 апреля 2010 года кирха была открыта для обозрения.^[13]

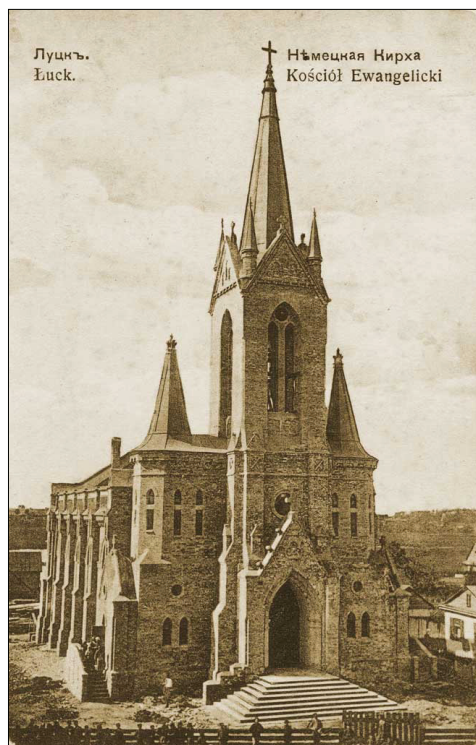
К этому периоду постройки относится и лютеранская (ныне баптистская) церковь в Луцке. Церковь была построена в 1906 году как храм Луцкой лютеранской общины. Со времени постройки она выполняла роль одного из главных храмов немецких колонистов Волыни. Однако в связи с событиями Второй мировой войны, храм пришёл в упадок. В советские времена кирха принадлежала различным учреждениям, главным образом архиву. С распадом СССР, церковь была отдана общине баптистов, которые должным образом

^[13] <https://ru.wikipedia.org/wiki>

отреставрировали здание. Теперь она является памятником архитектуры, силуэт храма занимает важное композиционное и эстетическое место в Луцком культурном заповеднике.

Луцкая лютеранская кирха была построена в неоготическом стиле, с использованием кирпича. Готические кирпичные постройки были и остаются очень популярными в Северной и Западной Европе. Кирха не штукатурена, для облицовки использован желтый клинкерный кирпич механизированного кирпичного завода фабриканта А. Гликлиха. Также использовались разнопрофильные кирпичи для деталей экстерьера. Для внутренней кладки стен частично использован кирпич кармелитского костела. Кирха — однонефное сооружение с высокой колокольной над входом. Интерьер традиционно имеет нартекс, хоры, неф и абсиды. Слева от алтаря находится проповеднический амвон на возвышении. Алтарь, расположенный в абсиде, имеет структуру амфитеатра для размещения на нем хора. Органа храм не имеет. Внешне вход имеет перспективный портал стрельчатого профиля, который завершается крутым фронтоном. К ориентированной на запад абсиде пристроена ризница и пономарня. Вверх наблюдается нарастание остроконечный объемов. Окна имеют стрельчатое завершение, неф и абсида подпирается контрфорсами с аркатурой. Высокий, 24-метровый шпиль кирхи, который завершает вертикальную композицию, поддерживают боковые пики меньших размеров, расположенные над нартексом. Кирха занимает важное место в композиционной завершенности площади, а высокая колокольня и шпиль кирхи играют важную эстетическую роль в общей панораме Старого города.^[14]

В этот исторический период образуется и евангелическо-лютеранская церковь Николаева. В 1849 г. община начала строительства кирхи. По утвержденным императором Николаем I проекту английского архитектора Чарльза Акройда, Адмирал М.П. Лазарев поручил лично Ч. Акройду наблюдения за строительством кирхи. По проекту архитектора фасад церкви предполагался быть обращенным в сторону Немецкой улице (ныне Фалеевская). Но император Николай I во время своего пребывания в Николаеве собственноручно внес



Лютеранская кирха, г. Луцк.

^[14] Там же.

коррективы в проект Ч. Акройдаа и перенес фасад церкви с Немецкой на Адмиральскую улицу (7). В плане церковь имеет прямоугольную форму с значительно выступающим притвором, решенным в строгих формах. Вход в притвор и окна стрельчатые. Между окнами устроены вертикально расположенные псевдоконтофорсы. Здание ориентировано на северо-восток. На строительство церкви был использован мощный камень для фундамента и во внутренние части стен; для облицовки же цоколя и лицевых частей стен, как внешних, так и внутренних, а также для устройства перемычек и сводов был использован искусственный камень, который добывался в каменоломнях вблизи Николаева. Церковь обращает на себя внимание оригинальностью и изяществом своей архитектуры и тем самым резко отличается от громоздких тяжеловесных лютеранских церквей юга империи.^[15]

Третья волна протестантизма на территории Украины в конце XIX – первой трети XX в. связана с распространением новых протестантских течений: баптизма, адвентизма, впоследствии пятидесятничества, а также возобновлением деятельности лютеранских и кальвинистских объединений на западно-украинских землях. От начала существования течения протестантизма подвергались всяческому преследованиям. Легального статуса протестантские церкви приобрели после знаменитого манифеста Николая II «О даровании населению незыблемых основ гражданской свободы на началах реальной неприкосновенности личности, свободы совести, слова, собраний и союзов» (17 октября 1905 года).

В 30-е годы XX ст. все протестантские течения независимо от их территориального расположения и направлений деятельности постигла одинаковая судьба: руководители общин и активные верующих высланы в Сибирь, замучены в тюрьмах или лагерях, некоторым повезло эмигрировать.

В этот период верующие протестанты были ограничены во всех сферах деятельности. На государственном уровне запрещалась социальная, просветительская и другая общественная работа. Власть угнетала не только религиозные общества, но и персонально каждого верующего. Практически не было возможности строить молитвенные дома. Так одесским верующим выделили заводской цех, который верующие переоборудовали под молитвенный дом в котором проводили богослужения долгое время.

Община евангельских христиан-баптистов г. Черновцы, больше года собиралась на богослужение сначала под открытым небом, а потом под палаткой пока власть дала разрешение на строительство дома молитвы. В самом строительстве и в реконструкции жёстко регламентировались размеры здания, его экстерьер и интерьер в сторону уменьшения и упрощения. Места для постройки, как правило, выбирались на окраинах и подальше от оживлённых мест.

Архитектура домов молитвы этого периода производит впечатление жилых домов, или распространённых в то время типовых общественных светских учреждений (дом молитвы ЕХБ с. Недобоевцы). Христианская символика по-

^[15] http://nikolaev-guide.blogspot.com/2011/10/blog-post_8458.html



Дом молитвы ЕХБ, г. Черновцы.



Дом молитвы ЕХБ, с. Недобоевцы, Черновицкая обл.

чти отсутствует как в экстерьере, так и в интерьере, хотя во внутреннем дизайне присутствовали декоративные украшения и другие символы, как «Библия», «лира», «виноградная лоза», «хлеб и чаша», «голубь», и др., а также цитаты из Библии.

После приобретения в 1991 году Украиной своей независимости страна взяла курс на реализацию прав и свободы личности. Протестантские церкви получили, практически, равные права наравне с другими религиозными обществами. На этот период приходится расширение евангелизационных служений, образовательный и строительный бум, развивается музыкальная деятельность, книгопечатание и другая художественная деятельность. Архитектура многих протестантских домов молитвы приобретает образное звучание. Жемчужинами современного храмового строительства в Украине можно назвать такие молитвенные дома:

«Голгофа» ХВЕ, г. Львов. В архитектуре этого современного красивого здания просматривается неоконструктивистский стилиевой подход к решению образности храма, который символизирует гору Голгофу, а три креста на крыше здания – место распятия Иисуса Христа. Выразительный фасад храма, подчёркнутый междуоконными выступами, устремлен вверх, к трём крестам, и далее в небо. Лаконичность и простота линий, возвышенность форм повторяют рисунок креста – главного направления в архитектурной форме. Трехчастность формы здания указывает на триединство Бога Отца, Сына и Святого Духа. Простота внутреннего дизайна: ничего лишнего и только центральная символика интерьера – раскрытая Библия. Чуть справа возвышения для хора расположена кафедра – место, где читается и проповедуется Слово Божие. Места слушателей максимально приближенны к кафедре.

Если рассматривать функциональность храма, то главное, что можно отметить – это обилие естественного света, простота и комфортность. Присутствующий ощущает свободу, лёгкость и просветление. Никакого давления архитектуры, декора и других элементов помещения.



Дом молитвы ХВЕ «Филадельфия», г. Киев.

«Вефиль» ХВЕ, г. Черновцы. Эклектичное стилевое решение с реминисценцией неоконструктивизма и восточных мотивов создаёт лирический романтический образ. Гранёная окружность здания с продлёнными по высоте окнами по всему периметру подчёркивает впечатления открытости, а повторяющиеся трижды с двух сторон архитектурные элементы — окна, аркады, крыши —

указывают на Божественную Троицу. Шпиль завершает каскадный купол, крышу и стены создавая впечатление большого ветхозаветного шатра.

Интерьер дома молитвы также имеет округлую форму ротонды с купольным завершением посередине зала, откуда с расположенных по периметру окон падает свет. На потолке так же изображена евангельская символика — развёрнутая Библия, чаша с вином и хлеб, арфа, молящиеся руки. В центре зала, по фронтальной стороне — возвышенность для кафедры и хора. Скамейки для пришедших на служение расположены близко к кафедре. От входа в зал влево и вправо тянутся балконы для посетителей храма.

Первая Одесская Церковь ЕХБ. Новое здание церкви стала строить только в период свободы, в 1992 году (проект архитектора Мурманова). Архитектор выбрал эклектичное стилевое решение с реминисценцией неоготики, неомодерна и других архитектурных стилей. Белое здание с двумя шпилями гармонично вписывается в городской ландшафт и является действительно украшением города.

Много окон, вытянутых по вертикали создают ощущение открытости. Кто подходит к храму оказывается «как на ладони», что может символизировать, невозможность спрятаться от «всевидящего Господа». Два шпиля завершающиеся крестами тянутся вверх к небу, как две башни создающие вход в новую жизнь, со Христом. Перспективно сокращающийся портал уменьшая входную дверь, как бы подтверждает, что вход в небеса через «тесные врата»: «потому что тесны врата и узок путь, ведущие в жизнь, и немногие находят их» (Мф. 7:14).

Интерьер молитвенного дома разделён колоннами, поддерживающими двухъярусные балконы, тянущиеся слева и справа на три нефа. На фронтальной стене светящиеся люминисцентные лампы образуют крест, впереди которого полукругом размещён хор и кафедра. Стены и потолок окрашены в белый цвет, что напоминает ранние протестантские кирхи.

«Филадельфия» ХВЕ, г. Киев. В архитектуре этого современного здания просматриваются признаки стиля неоконструктивизма, который способствует решению образности храма, Здание призвано символично выражать «Новый Иерусалим» о котором говорится в книге Откровения, – символ защищённого города, где царит другая жизнь, нежели всё вокруг. Для это-



Дом молитвы ЕХБ «Дом Евангелия», г. Винница.

го использован способ контраста – белого конструктивного выступа в виде «угловой башни» завершающейся крестом, а также центрального входа, символизирующего «входные ворота в город» и стены дома из красного кирпича, уходящего от центрального входа к угловой башне и дальше.

Дизайн центрального зала, предназначенного для богослужений, очень прост в оформлении. Отсутствуют всякие украшения и изображения. Центральным смысловым местом зала является кафедра. В здании много света и простора. Элементы конструкций интерьера органично вписываются в общее концептуальное решение всего здания, а искусственное освещение потолка создаёт дополнительную глубину конструктивных решений.

«Дом Евангелия» ЕХБ, г. Винница. Строительство продолжалось с 1990 по 1996 год. Проект нового дома молитвы разработан в Винницком филиале Института «Укржилремпроект» архитектором Кирильчуком А.В. с доработкой проекта архитектором Беловым В.К., инженером Кудрявцевым, и членом Винницкой церкви строителем Гаязетдиновым Ю.Б. Эkleктическое стилевое решение с реминисценцией неоготики, неороманского и псевдовизантийского стилей, элементами рококо. Пять башен, украшенных крестами образуют, величественный вход в дом где вхожему будет предложено исследовать Евангелие. Само здание, как ветхозаветный ковчег, с открытыми дверями ждет людей, желающих войти «дом спасения». Можно предположить, что пять башен, возвышающихся над храмом – суть пять доктрин реформации, объединивших все протестанские движения и центральная, композиционно держащая весь архитектурный ансамбль – слава только Богу.

Интерьер молитвенного дома также имеет эkleктическое стилевое решение с реминисценцией неороманского и неорококо стилей. Зал базилики разделён колоннами, поддерживающими двухъярусные балконы, тянущиеся с трёх сторон на три нефа.

На фронтальной стене в трёх арках – модульная роспись с мотивом горы Голгофы, впереди полукругом размещён хор и кафедра. Весь зал богато декорированный лепниной и орнаментальной росписью. Христианская символика – ангел, гора Голгофа, солнце, водопад, цитата из Библии написанная на развёрнутом свитке сконцентрирована на фронтальной стене. В полукругах потолка в обрамлении из лепнины –пейзажи в технике гризайль. Не смотря на большие размеры зала молитвенного дома, умеренная тёплая цветовая гамма интерьера создаёт атмосферу торжественности и в то же время спокойствия, теплоты и уюта.

Особенности использования христианской символики в протестантских храмах Украины

Несмотря на более чем 400-летнюю историю в Украине, протестантизм, по сути, только теперь, в начале XXI в. получает благоприятные возможности для развития. Речь идет о постепенном, хотя и чрезвычайно усложненную многими факторами, эволюцию самой Украины в направлении экономической, политической и духовной свободы. Находясь в условиях вынужденного «вывода» из многих сфер бытия и находясь, почти, в постоянной идеологической оппозиции, протестантизм, сумел сохранить свою самоидентификацию, как самостоятельная христианская конфессия и адаптироваться к часто меняющимся всевозможным социально-политическим изменениям. Сегодня этот фактор помогает протестантским церквям «переходить» в новые общественные и духовные реалии без особого драматизма.

Религия и ее институциональные формы, которые находятся под влиянием общественных сдвигов, качественно меняются. И хотя мы наблюдаем тенденцию современных трансформаций религиозной сферы, как выход верующих за пределы организованных форм христианской религии и переориентации духовного поиска в частную сферу, религиозная конфессиональная самоидентификация остаётся актуальной. Люди руководствуются установками и ценностями выбранной ими христианской конфессии, несмотря на активное межконфессиональное сотрудничество. И это выражается как в форме поклонения, а также и в применении христианской символики используемой верующими как в церковной, так и в личной жизни.

Анализируя исторический путь протестантизма в Украине, его культурологическую составляющую, чётко прослеживается логическое стремление к отказу от религиозных традиций и форм доминирующих христианских конфессий, что часто приводило к полнейшему игнорированию любой христианской символики. Если первые лютеранские и евангелические общины состоявшие, в основном, из эмигрантских колонистов, строя свои кирхи, следовали западным протестантским традициям и использовали в архитектуре храмовые элементы (башни, шпили), а также протестантский (упрощённый) крест, то позже, баптисты, пятидесятники, адвентисты избегали любой христианской символики и сходства домов молитвы с храмом.



Декоративные украшения и символы «Библия», «лира» в дизайне интерьера дома молитвы ЕХБ, с. Недобоевцы, Черновицкая обл.

Особенно это проявилось в советское время. С одной стороны, сами верующие категорически выступали против помпезности домов молитвы и воздвижении на них креста, а с другой стороны, советская власть всячески ограничивала как само строительство, так и запрещала использование всякой наружной христианской символики в протестантской архитектуре. Преследование и ограничение любой интеллектуальной деятельности верующих привело к тому, что в протестантской среде периода независимости Украины оказался дефицит архитекторов и искусствоведов, которые могли бы в изменившейся ситуации профессионально обосновывать те или иные архитектурные проекты, подавать новые художественные идеи.

На современном этапе, когда под активным давлением глобализационных изменений, что непосредственно отразились в архитектуре и дизайне жилья, культурных, социальных и промышленных объектов, у человека формируется потребность нахождения в самобытной среде, способствующей процессу релаксации уже только благодаря наличию образно-стилистических признаков, связанных с национальным наследием. Современные изменения в заинтересованности своими этническими корнями, наличие постоянно растущего интереса к традициям украинской культуры сегодня наиболее наглядно демонстрируют архитектурные решения многих общественных заведений, архитектура и дизайн которых основан на переосмыслении многовекового художественного наследия нации, использовании региональных особенностей материальной культуры. Протестантская архитектура Украины, как и вся её художественная культура, не может оставаться в стороне от этих процессов, потому что верующие протестанты и есть тот самый народ. Использование национального языка, национальной культуры, является основным способом быть ближе к тем людям, к которым направлен евангельский призыв. Поэтому, важно понимать значение проблемы места церкви в самоидентификации этноса и нужно, в первую очередь, говорить о понимании самих верующих протестантов своей ответственности в самоидентификации как христиан Украины.

Используя такой аргумент, как сакральная архитектура, верующие входят в общественное визуальное художественное пространство, тем самым позиционируют себя с определённой идеей, задача которой – формировать общественное сознание. Но когда в протестантской архитектуре принципы повторяемости и совместимости превращаются в стиль художественного мышления с присущими ему чертами эклектики, тяготением к стилизации, цитирование, переименование, реминисценции, аллюзии, то зритель имеет дело не с новым, а с культурно освоенным массовым продуктом, который неограниченно повторяется и тиражируется, тогда отсутствует ощущение уникальности, особенности, художественной ценности сооружения и, как следствие, нежелание общества идентифицировать объект как национальное достояние, относя его к разряду чужеродного и неприемлемого.

Выводы

Протестантизм, как явление, сыграл огромную роль в Украине не только в религиозно-общественной сфере. Он оказывал влияние в разные периоды истории страны и на социально-культурную жизнь общества. В архитектуре это выражалось прагматичным подходом к самой идее храмостроительства. Мы видим, что идеи Реформации диктовали новое понимание образа храма, требования к его внутреннему и внешнему облику. Решающую роль играет искусство простоты. Своим, в подавляющем большинстве, аскетизмом протестантские кирхи, молитвенные дома, современные христианские комплексы стали альтернативой традиционной храмовой архитектуре. Следуя архитектурному мейнстриму западной протестантской архитектуры, протестантизм Украины внедряет и национальные особенности храмостроительства.

К сожалению, множество домов молитвы носят эклектический характер проектирования и очень слабо продуманы в стилистическом архитектурном решении. Часто молитвенный дом строится по принципу «простого здания», внешний вид которого трудно отличить от типичного общественного здания. Но это, скорее, постсоветские издержки отношения верующих к созданию архитектурного образа «Дома молитвы» и к сакральной архитектуре в целом, когда недостаток профессионалов компенсируется людьми, недостаточно подготовленными в сфере храмового строительства. Было бы целесообразно, чтобы протестантские объединения проводили конференции, круглые столы при участии профессиональных архитекторов, искусствоведов, богословов, служителей и всех заинтересованных в развитии культуры и искусства в протестантских церквях, где бы обсуждались такие вопросы как:

- Пути дальнейшего развития сакрального строительства, уместность и допустимость использования христианской символики;
- Идеи реформации диктовали новое понимание образа храма, требования к его внутреннему и внешнему облику. Стали ли альтернативой традиционной храмовой архитектуре. протестантские кирхи, молитвенные дома, современные христианские комплексы?;

- Пришло время внести больше ясности и богословского обоснования использования сакральной символики (крест, библия, голубь, виноградная лоза, чаша, ковчег и т.д.) в архитектурные решения внешнего вида и интерьера протестантских храмов в Украине;
- Преодоление эклектики, стихийно возникшей в постсоветский период;
- Поиск своего национального стиля и удачных архитектурных решений;
- Способствовать через эстетику церковной архитектуры и убранства воспитанию духовности и возрождению национального духовного самосознания и традиций;
- Украинскому народу генетически присуща любовь к красоте, к родной красивой и щедрой земле. Это неотъемлемая особенность национальной украинской культурной традиции – жить просто (без роскоши), но красиво и чисто, украшать свои дома (даже бедные хаты), свой быт, одежду, головные уборы, даже расписывать посуду и печки – это в крови украинцев. Поэтому национальная храмовая архитектура не может быть и не должна быть «серой», безликой, невыразительной, не эстетичной;
- Возрождение и развитие национальных эстетических традиций и особенностей – это самый короткий и понятный путь к сердцу народа, к возрождению его национального самосознания и идентичности. Здесь церковь и художники могут и должны сделать очень многое;
- Любовь к родному народу, краю, родной земле начинается от духовной и эстетической красоты в каждодневной религиозной и бытовой жизни.

Библиография

- Будзей Олег. Кам'янецька лютерани: три хвилі: Минувле і сучасне // Подолянин. – 2006. – С. 7. http://www.tovtry.km.ua/ru/history/statti/kamjanetski_ljuterany.html
- Габрусь Т. Памятники протестантского храмового строительства Белоруссии / Тамара Габрусь. Помнікі пратэстанцкага храмабудаўніцтва Беларусі // Спадчына. – 2003. – №1. – См.: <http://wiki.mogilev.by/index.php>
- Голодецкий Л. Каким быть дому молитвы? // альманах «Богомыслие», вып. №1, 1990. – Одесса: Одесская библейская школа.
- Кайпер, Абрахам. «Христианское мировоззрение». Лекция 5. Кальвинизм и искусство <http://www.reformed.org.ua/2/140/7/kuuper>
- Михаил Рязузов. Факторы формирования современной протестантской архитектуры Европы Германии / «Путь Богопознания». Богословско-публицистический журнал. – Москва: МБС ЕХБ. – Вып. №9. – 2003. – С. 15-22.
- Памятники протестантского храмового строительства Белоруссии <http://wiki.mogilev.by/index.php>
- Путешествие по Украине с V-PUTI «Достопримечательности Херсона и Херсонской области» Свято-Михайловская церковь-Кирха в Змеевке <http://v-puti.com.ua/hersonskaya-oblast/403-svyatomihaylovskaya-cerkov-kirha-v-zmievke.html>
- Ткаченко А.В. Очерк о психологии восприятия культовых построек в различных христианских конфессиях. <http://forum.onu.edu.ua/index.php?topic=50000;wap2> http://www.tovtry.km.ua/ru/history/statti/kamjanetski_ljuterany.html <http://invtur.com.ua/tour/dostoprimechatelnosti/1002297-Reformatorskaya-cerkov> http://www.pik.ua/news/url/spetstema_tragicheskaja_istorija_hersonskih_kirh http://nikolaev-guide.blogspot.com/2011/10/blog-post_8458.html